

Epson Scan 2 カスタマイズツール 簡易マニュアル

作成者： エプソン販売株式会社

作成日： 2023/01/23

最終更新日： 2023/01/31

1	カスタマイズツールの動作概要	3
2	インストール	3
3	カスタマイズツールの起動	3
4	初期値の変更	4
5	表示の制限	5
6	その他のメニュー	6
7	別の PC に ESCustomize.json コピーして使う	7
8	SetupManager で ESCustomize.json を使う	7

Epson Scan 2 カスタマイズツールは、Windows 用 Epson Scan 2 のユーザーインターフェイスに以下の変更を加えることができるアプリケーションソフトウェアです。

- 設定項目の初期値を変更することができます
- 設定項目の表示を制限することができます

参考

- ✓ Document Capture Pro、Epson ScanSmart の[スキャン設定]を選択した時に表示する Epson Scan 2 のユーザーインターフェイスには Epson Scan 2 カスタマイズツールの設定内容は適用されません。
- ✓ TWAIN プログラムから呼び出した Epson Scan 2 のユーザーインターフェイスには Epson Scan 2 カスタマイズツールの設定内容は適用されません。

・ソフトウェアの画面は、Windows 10 で動作する DS-790WN の Epson Scan 2 の表示画面を使用しています。表示内容は機種や状況によって異なります。

・本書で使われているイラストは一例です。機種によって多少異なりますが操作方法は同じです。

マニュアルのご注意

- ・本書の内容の一部または全部を無断転載することを禁止します。
- ・本書の内容は将来予告なしに変更することがあります。
- ・本書の内容にご不明な点や誤り、記載漏れなど、お気付きの点がありましたら弊社までご連絡ください。
- ・運用した結果の影響については前項に関わらず責任を負いかねますのでご了承ください。
- ・本製品が、本書の記載に従わずに取り扱われたり、不適當に使用されたり、弊社および弊社指定以外の、第三者によって修理や変更されたことなどに起因して生じた障害等の責任は負いかねますのでご了承ください。

© 2023 Epson Sales Japan Corporation

商標

- ・EPSON、EPSON EXCEED YOUR VISION、EXCEED YOUR VISION およびそのロゴはセイコーエプソン株式会社の登録商標です。
- ・Microsoft®, Windows®, and Windows Vista® are registered trademarks of Microsoft Corporation.
- ・通則：その他の製品名は各社の商標または登録商標です。それらの商標について、エプソンはいかなる権利も有しません。

1 カスタマイズツールの動作概要

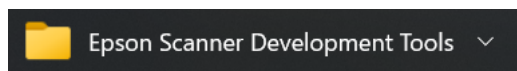
- ① Epson Scan 2 カスタマイズツールの設定内容は、ESCcustomize.json ファイルに記録され、以下のフォルダーに保存されます。
C:¥ProgramData¥EPSON¥Epson Scan 2¥Settings
複数機種 of Epson Scan 2 がインストールされている場合は 1 つの ESCcustomize.json ファイルに複数機種 of 設定内容が記録されます。
- ② サインインしたユーザーでの Epson Scan 2 の初回起動の場合、または、Epson Scan 2 ユーティリティーで [初期化] を実行した場合に、Epson Scan 2 のユーザーインターフェイスに ESCcustomize.json ファイルの設定内容が反映されます。

2 インストール

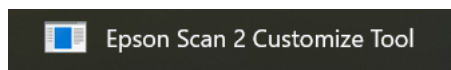
- ① エプソンパートナーズネットのホームページからファイルをダウンロードしてください。ダウンロードするためにはエプソンパートナーズネットの会員登録（無償）が必要です。
ダウンロードについては以下を参照してください。
<https://partner.epson.jp/support/details/contents195/>
- ② 圧縮ファイルを解凍して msi ファイルを実行すると Epson Scan 2 カスタマイズツールがインストールされます。
- ③ 対象機種 of Epson Scan 2 をインストールします。

3 カスタマイズツールの起動

- ① Windows の [スタート] メニューをクリックし、[Epson Scanner Development Tools] フォルダをクリックします。

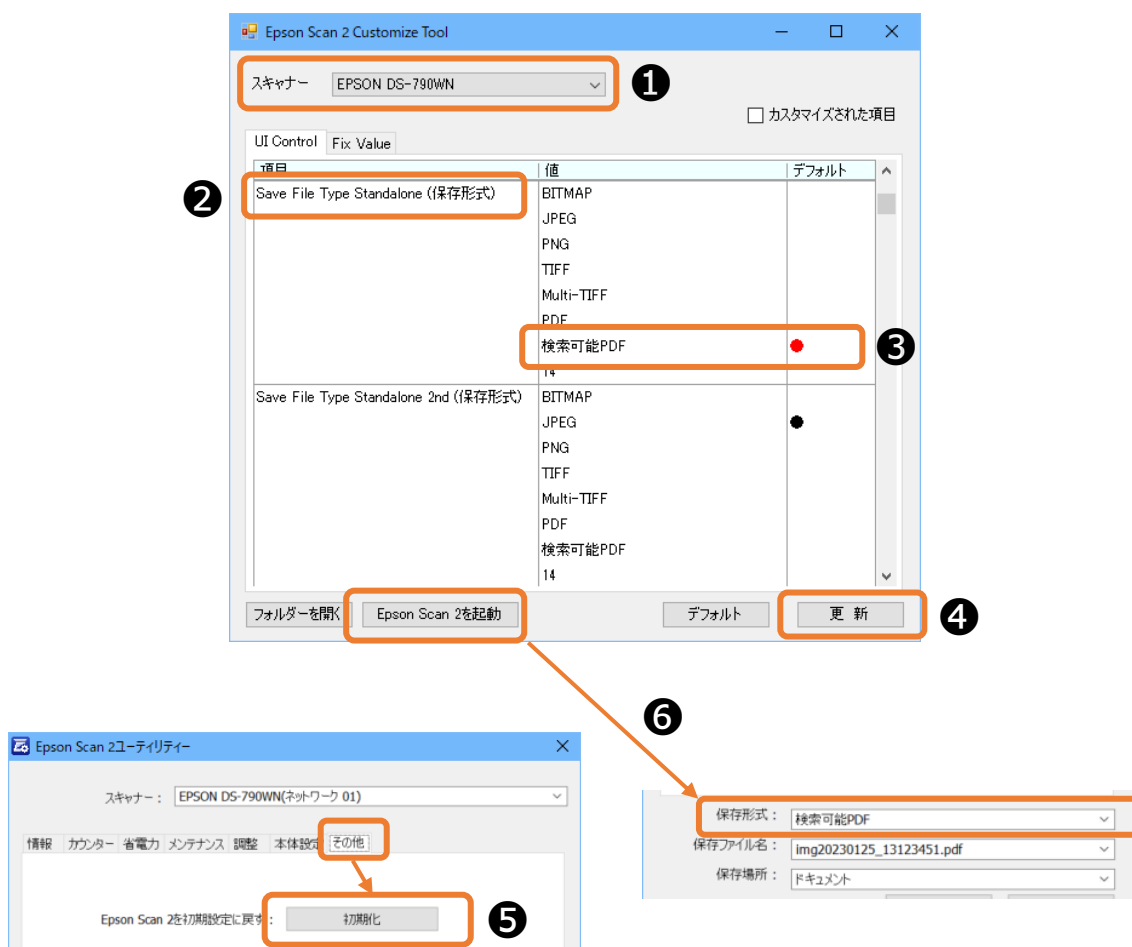


- ② [Epson Scan 2 Customize Tool] をクリックします。



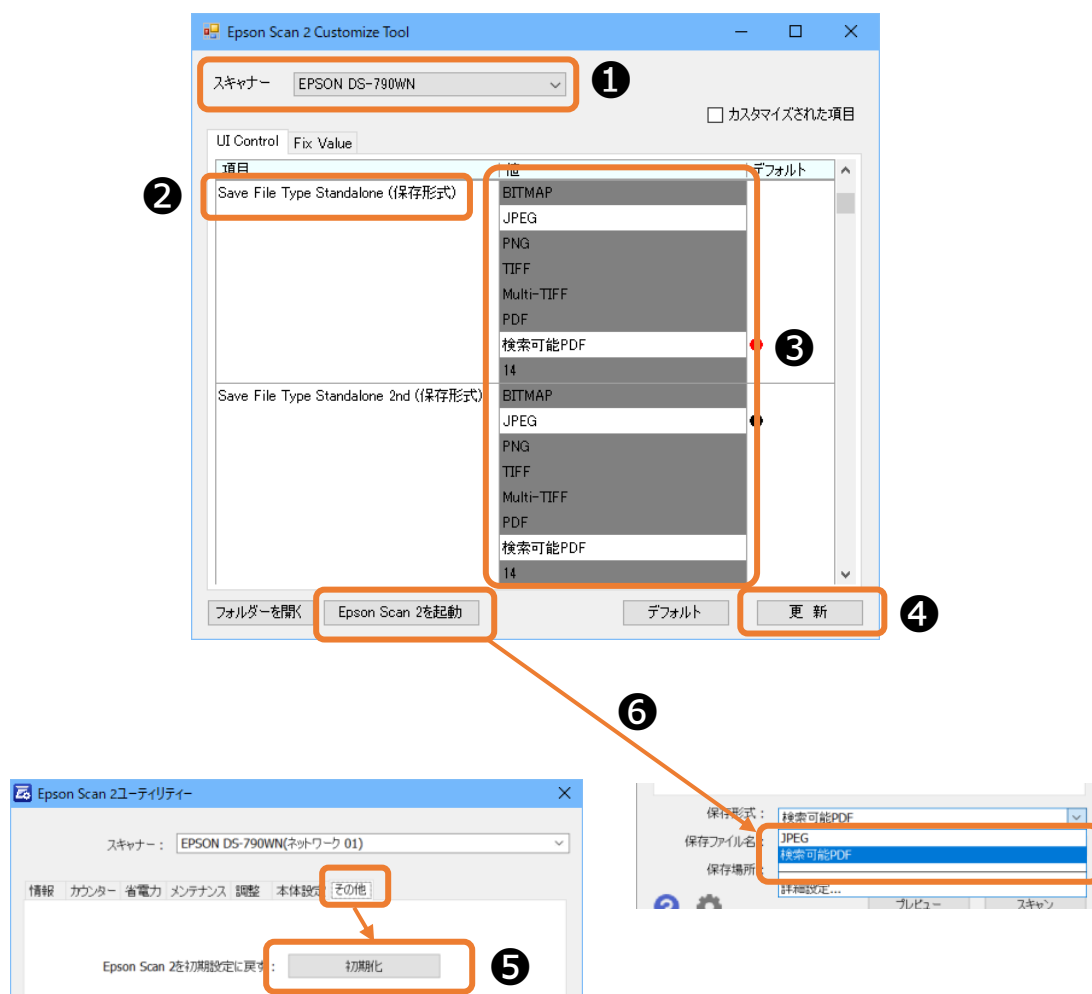
4 初期値の変更

- ① [スキャナー]のドロップダウンリストから対象の機種をします。
- ② 初期値を変更する対象を[項目]からカッコ内の日本語表記を参照して選択します。
- ③ 初期値を変更する[値]の行の[デフォルト]列にマウスを移動してダブルクリックをすると●が表示されます。●のある[値]は各機種の初期値と一致しない場合があります。
- ④ [更新]ボタンを押すと ESCustomize.json ファイルに表示している状態を書き込みます。
- ⑤ Epson Scan 2 ユーティリティを起動して[その他]タブの[初期化]を実行します。
- ⑥ [Epson Scan 2 起動]ボタンを押して初期値が変更されたかを確認します。



5 表示の制限

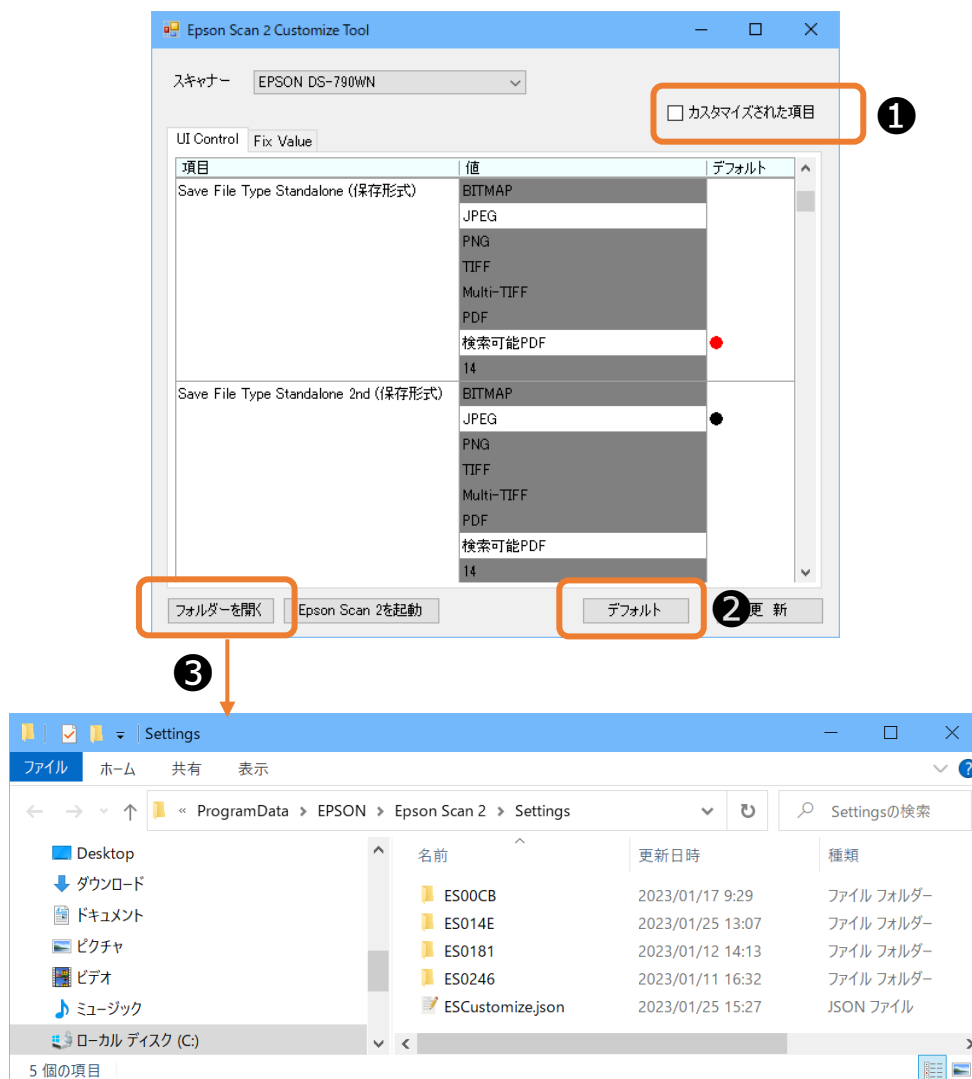
- ① [スキャナー]のドロップダウンリストから対象の機種をします。
- ② 表示制限する対象を[項目]からカッコ内の日本語表記を参照して選択します。
- ③ 表示制限する[値]にマウスを移動してダブルクリックをすると値がグレーアウトします。
- ④ [更新]ボタンを押すと ESCustomize.json ファイルに表示している状態を書き込みます。
- ⑤ Epson Scan 2 ユーティリティを起動して[その他]タブの[初期化]を実行します。
- ⑥ [Epson Scan 2 起動]ボタンを押して表示制限がされたかを確認します。



6 その他のメニュー

- ① [カスタマイズされた項目]にチェックをいれると初期値を変更した[項目]、または、表示制限をした[項目]だけが表示されます。
- ② [デフォルト]ボタンを押すと、初期値の変更、表示の制限がない状態に表示に戻ります。[更新]ボタンを押さないと表示している状態 ESCustomize.json ファイルに保存しません。
- ③ [フォルダーを開く]ボタンを押すと、ESCustomize.json ファイルが保存されている以下のフォルダーがエクスプローラーで開きます。

C:\ProgramData\EPSON\Epson Scan 2\Settings



7 別の PC に ESCustomize.json コピーして使う

- ① ESCustomize.json ファイルを作成した機種種の Epson Scan 2 をインストールします。
- ② 以下のフォルダーに ESCustomize.json ファイルをコピーします。
C:\ProgramData\EPSON\Epson Scan 2\Settings
- ③ Epson Scan 2 ユーティリティを起動して[その他]タブの[初期化]を実行します。

注意 Epson Scan 2 ユーティリティの [初期化]を実行することで Epson Scan 2 の[お気に入り設定]で保存した設定は削除されます。

8 SetupManager で ESCustomize.json を使う

EpsonNet SetupManager Ver 2.2.16 から ESCustomize.json をパッケージファイルに追加することができるようになりました。ダウンロードについては以下を参照してください。電子マニュアルはソフトウェアと同じサイトからダウンロードできます。

<https://www.epson.jp/products/bizprinter/software/setup/>

- ① [検索]ボタンを押して、対象機種種の Epson Scan 2 のインストールファイルを解凍したフォルダーを指定します。詳しくは電子マニュアルを参照してください。
- ② [参照]ボタンを押して、ESCustomize.json ファイルが保存されているフォルダーを開き ESCustomize.json を選択してください。

