



EPSON OPOS ADK for .NET マニュアル

# インストールガイド

Version 1.14.6 Dec. 2017

#### ご注意

- (1) 本書の内容の一部、または全部を無断で転載することは、固くお断りいたします。
- (2) 本書の内容については、将来予告なしに変更することがあります。
- (3) 本書の内容については、万全を期して作成いたしましたが、万一誤り・お気付きの点がございましたら、ご連絡くださいますようお願いいたします。
- (4) このソフトウェアは指定された装置以外には使用できません。
- (5) 運用した結果の影響につきましては、(3)項にかかわらず責任を負いかねますのでご了承ください。

#### 商標

Microsoft®、Windows®、Windows Server® および Windows Vista®は、米国 Microsoft Corporation の米国およびその他の国における商標または登録商標です。

IBM® および PC/AT® は、米国 International Business Machines Corporation の登録商標です。

EPSON® は、セイコーエプソン株式会社の登録商標です。

ESC/POS® は、セイコーエプソン株式会社の登録商標です。

Bluetooth および Bluetooth ロゴは、米国 Bluetooth SIG, Inc. の商標です。

引用している会社名、商品名は、各社の商標または登録商標です。

# 目次

---

<b>第 1 章 はじめに</b> .....	<b>1</b>
<b>第 2 章 注意事項</b> .....	<b>2</b>
<b>第 3 章 インストール</b> .....	<b>3</b>
3.1 インストーラの起動 .....	3
3.2 言語の選択 .....	4
3.3 はじめに .....	5
3.4 使用許諾契約 .....	6
3.5 インストールタイプの選択 .....	7
3.6 インストールコンポーネントの選択 .....	8
3.7 ショートカットフォルダの選択 .....	9
3.8 接続方法の選択 .....	10
3.9 設定内容の確認 .....	11
3.10 完了 .....	12
3.11 再起動 .....	13
<b>第 4 章 インストール内容の変更、アンインストール</b> .....	<b>14</b>
4.1 インストール内容の変更、アンインストールの開始 .....	14
4.2 実行オプションの選択 .....	14
4.3 コンポーネントの選択 .....	16
<b>第 5 章 アップグレード</b> .....	<b>17</b>
5.1 アップグレードの開始 .....	17
5.2 アップグレードの概要 .....	18
5.3 アップグレードの状況 .....	19
5.4 アップグレードの完了 .....	20
<b>第 6 章 サイレントインストーラ/アンインストーラ</b> .....	<b>21</b>
6.1 サイレントインストールの流れ .....	21
6.2 デバイス登録情報の準備 .....	21
6.3 インストールスクリプトの作成 .....	22
6.4 インストール、アンインストールの実行 .....	22
<b>第 7 章 強制アンインストール</b> .....	<b>24</b>
7.1 強制アンインストールの実行 .....	24

# 第1章 はじめに

---

---

EPSON OPOS ADK for .NET をインストールするにあたり、以下のようなハードウェア、およびソフトウェア構成が必要です。

- コンピュータ本体
  - IBM PC/AT 互換機
    - CPU やメモリなどのパソコンの動作環境については、各オペレーティングシステムの推奨値に従ってください。
    - 本ソフトウェアは、ハードディスクの空き容量が最低でも 10M バイトが必要です。
- オペレーティングシステム

Windows Server 2008 SP2	日本語版
Windows Server 2008 R2 SP1	日本語版
Windows 7	
(Professional, Enterprise, Ultimate) SP1	日本語版
Windows Embedded POSReady 7	日本語版
Windows 8	日本語版
Windows 8.1	日本語版
Windows 10	日本語版
Windows Server 2012	日本語版
Windows Server 2012 R2	日本語版
- .NET Framework
  - Microsoft .NET Framework 4.0 or later
- POS for .NET
  - Microsoft POS for .NET 1.14.1
  - POSReady 以外の OS に EPSON OPOS ADK for .NET をインストールする前に、Microsoft POS for .NET SDK をあらかじめインストールしておく必要があります。

## 第2章 注意事項

---

---

1. OPOS.NET ドライバをインストールした後に、プリンタを接続してください。

## 第3章 インストール

---

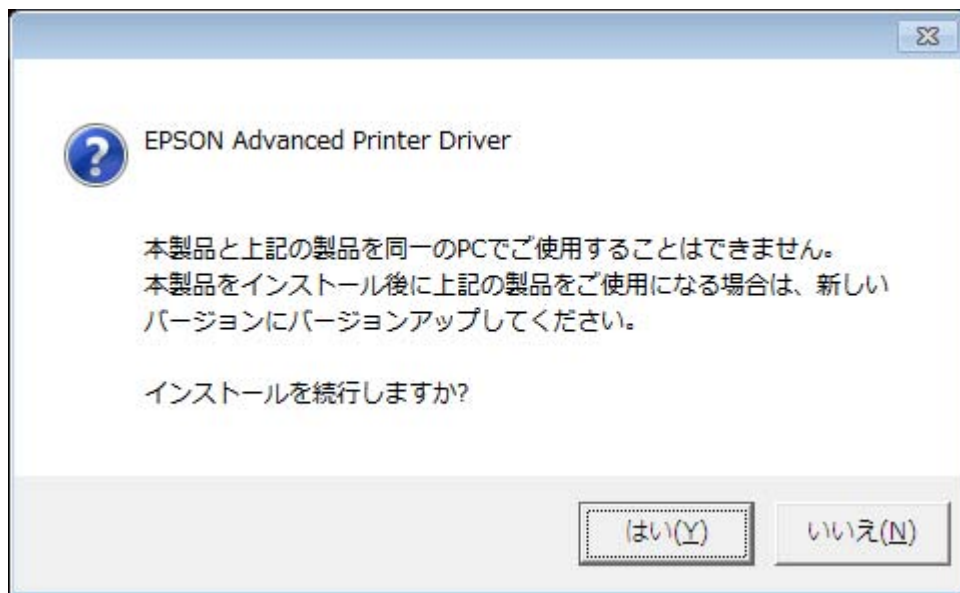
### 3.1 インストーラの起動

「setup.exe」を実行します。

言語を選択する画面が表示されます。インストーラを実行するには管理者権限が必要となります。インストーラが管理者権限で実行されない場合、エラーメッセージが表示されて終了します。

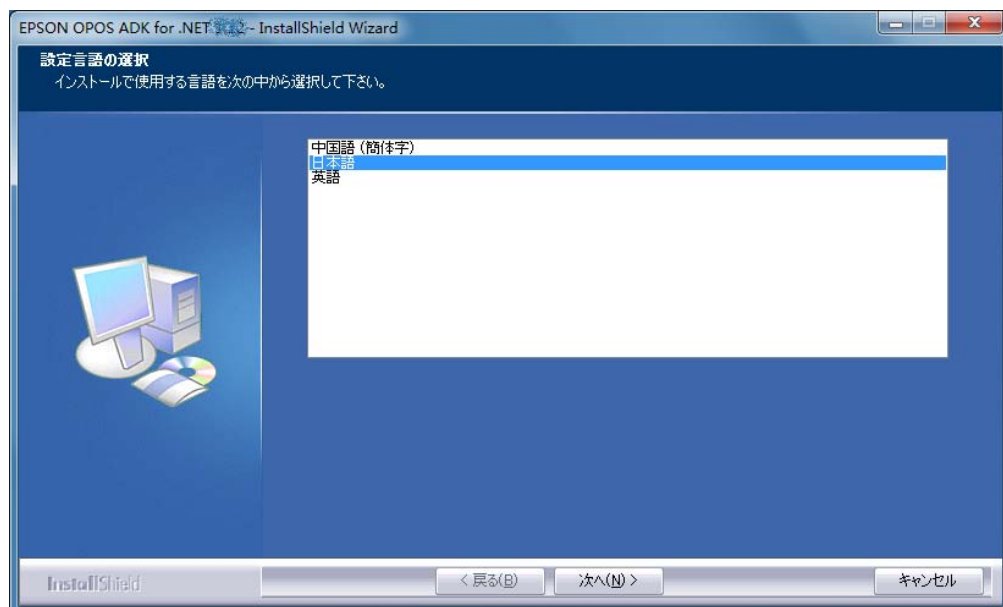


本バージョンと共存をサポートしていない EPSON 製ソフトウェアのバージョンがインストールされている場合には、次のメッセージが表示されます。メッセージに従い、インストールを続行するかどうかを選択してください。



### 3.2 言語の選択

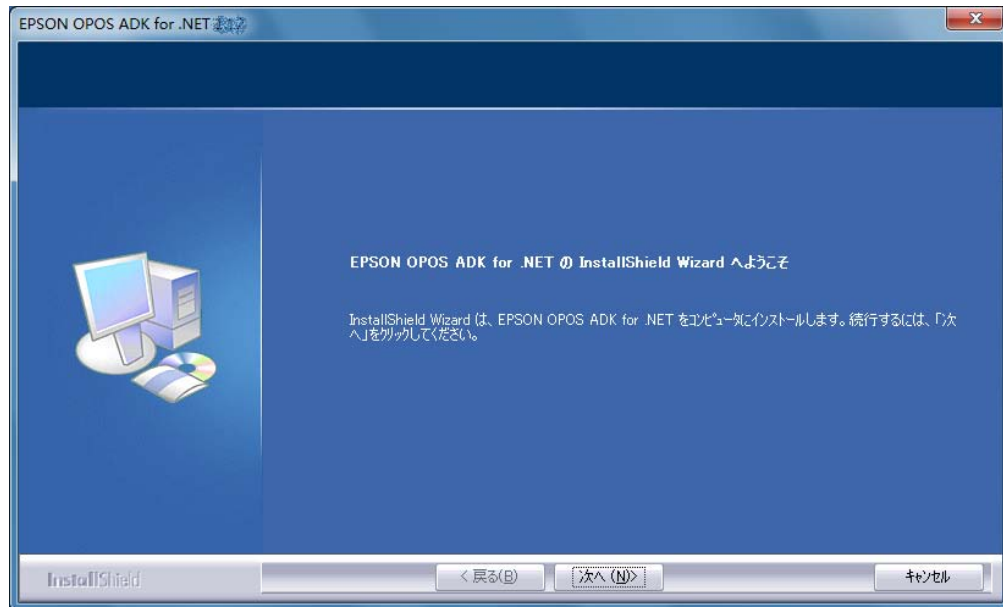
インストールで使用する言語を選択し、[次へ] ボタンをクリックします。



ウェルカムメッセージが表示されます。

### 3.3 はじめに

[ 次へ ] ボタンをクリックします。



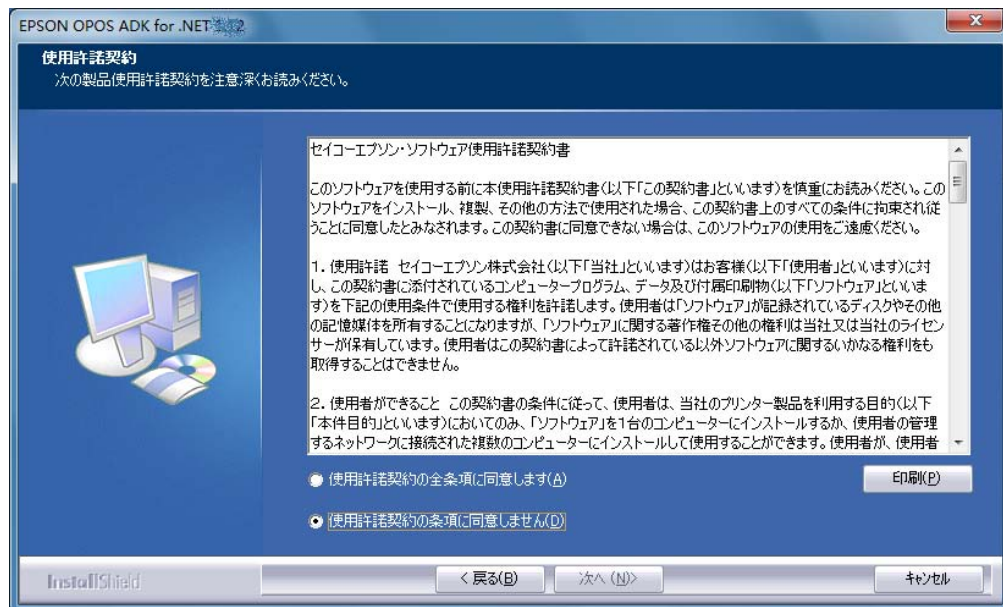
使用許諾契約画面が表示されます。



### 3.4 使用許諾契約

記載内容をすべて確認した後、[ 使用許諾契約の全条項に同意します ]を選択し、  
[ 次へ ] ボタンをクリックします。

[ 使用許諾契約の全条項に同意します ] を選択していない場合、[ 次へ ] ボタン  
をクリックできません。



インストールタイプを選択する画面が表示されます。

### 3.5 インストールタイプの選択

実行するインストールのタイプを選択し、[次へ] ボタンをクリックします。

- [開発者標準] を選択すると、サービス、セットアップユーティリティ、付属文書、サンプルなどがインストールされます。
- [ユーザー標準] を選択すると、サービスとセットアップユーティリティがインストールされます。
- [カスタム] を選択すると、インストールするオプションを選択できます。



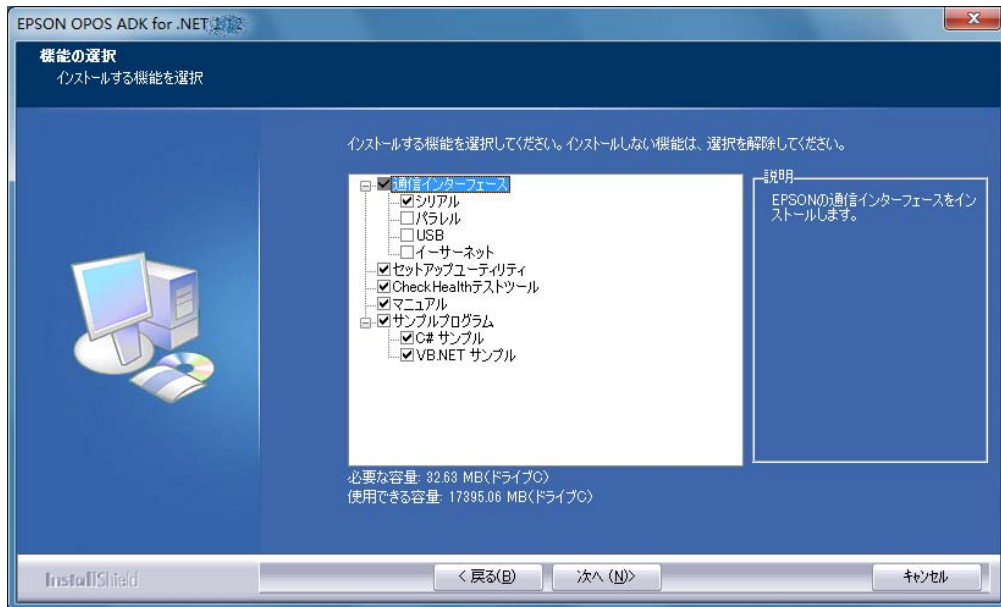
[開発者標準]、または[ユーザー標準]を選択した場合は、接続方法を選択する画面が表示されます。「[2.8 接続方法の選択](#)」に進んでください。

[カスタム]を選択した場合は、インストールするコンポーネントを選択する画面が表示されます。「[2.6 インストールコンポーネントの選択](#)」に進んでください。

インストールするフォルダを変更する場合は、[参照] ボタンをクリックし、フォルダを選択します。デフォルトのインストールフォルダは「%Program Files%\EPSON\OPOS for .NET」です。

### 3.6 インストールコンポーネントの選択

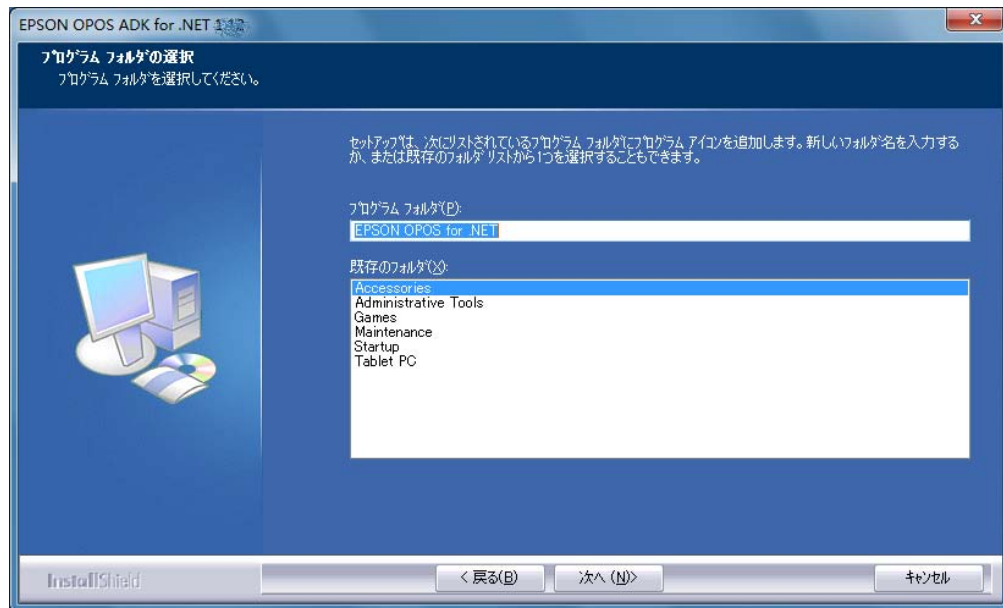
インストールするコンポーネントを選択し、[ 次へ ] ボタンをクリックします。



ショートカットフォルダを選択する画面が表示されます。

### 3.7 ショートカットフォルダの選択

「スタートメニュー - プログラム」にショートカットを作成します。  
ショートカットを作成するフォルダを選択し、[ 次へ ]ボタンをクリックします。  
デフォルトのフォルダは「EPSON OPOS for .NET」です。  
[ Program Folder ] に何も指定されていない場合は、次の画面に進むことができませんのでご注意ください。

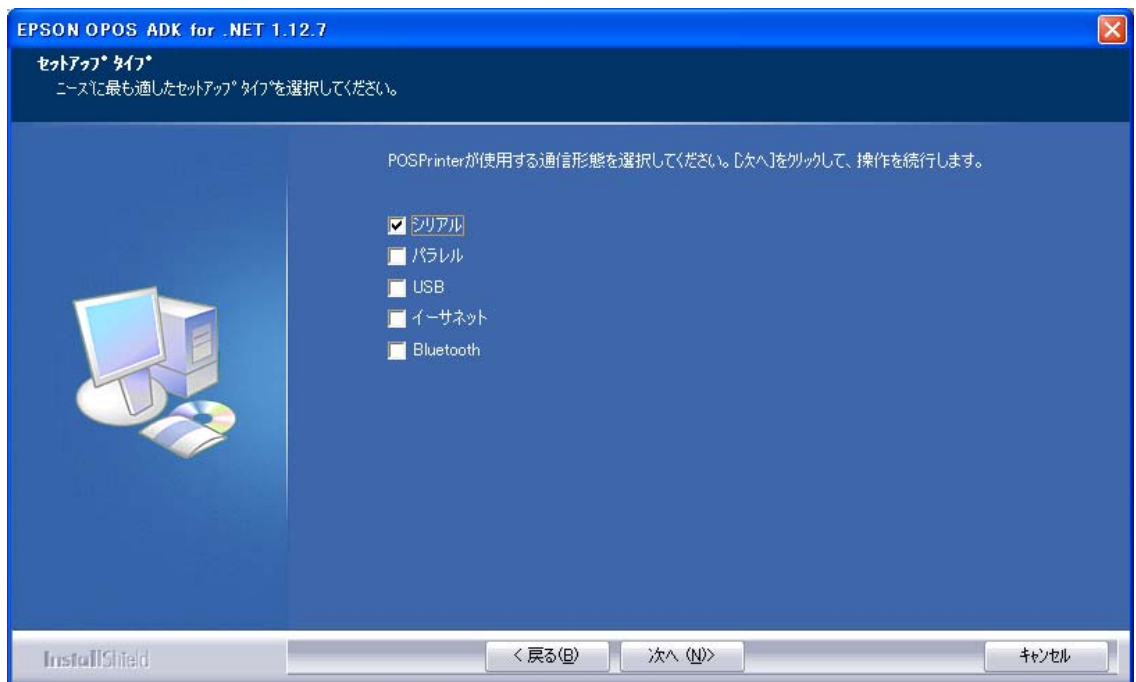


接続方法を選択する画面が表示されます。

### 3.8 接続方法の選択

シリアル、パラレル、USB、イーサネット、Bluetooth の中から使用する接続方法を選択し、[次へ] ボタンをクリックします。

複数の接続方法を選択できます。

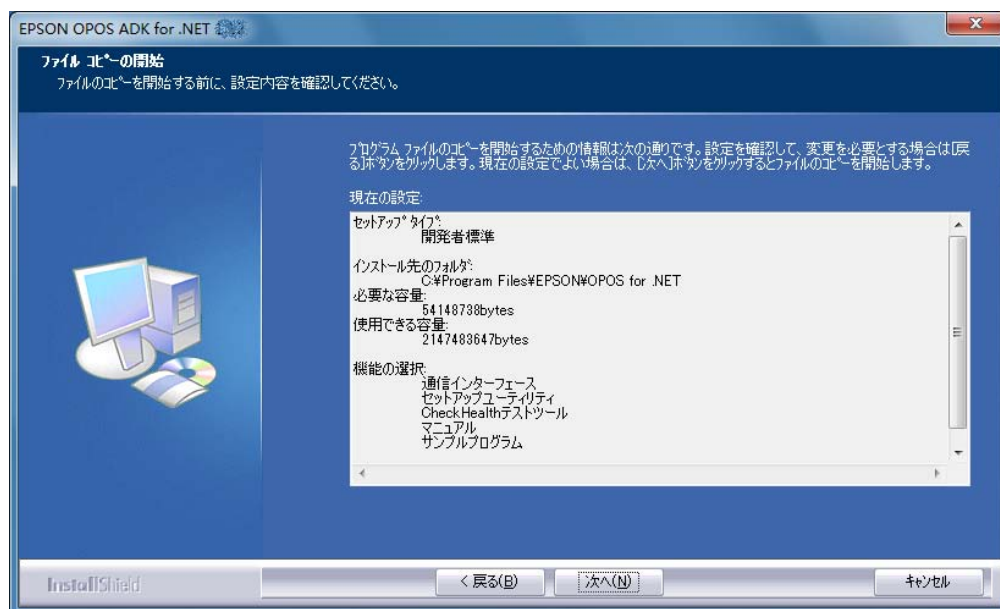


設定内容を確認する画面が表示されます。

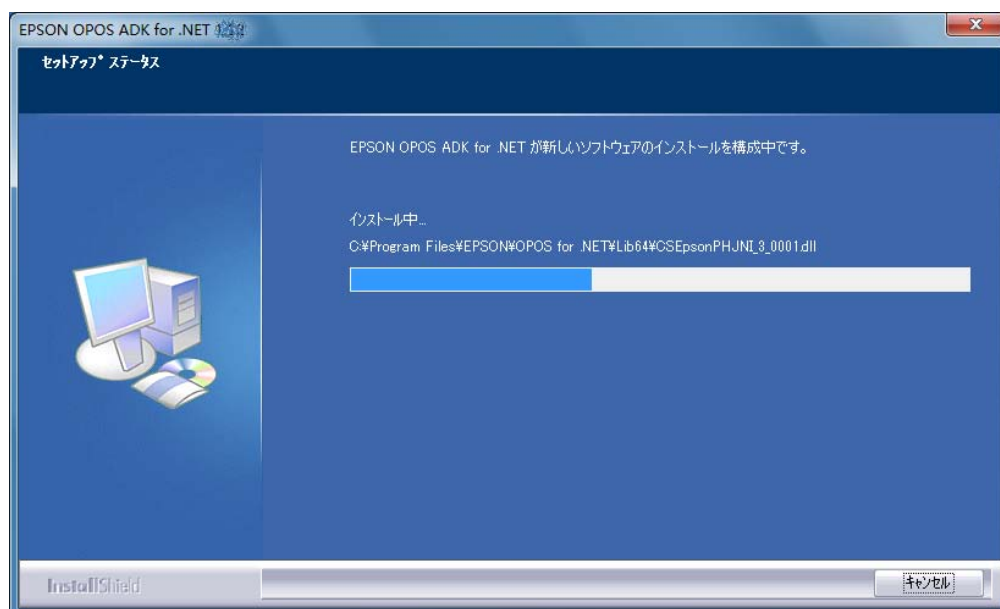
### 3.9 設定内容の確認

設定内容を確認します。

設定が適切な場合は、[次へ] ボタンをクリックします。



インストールが開始され、進行状況を示すステータスバーが表示されます。

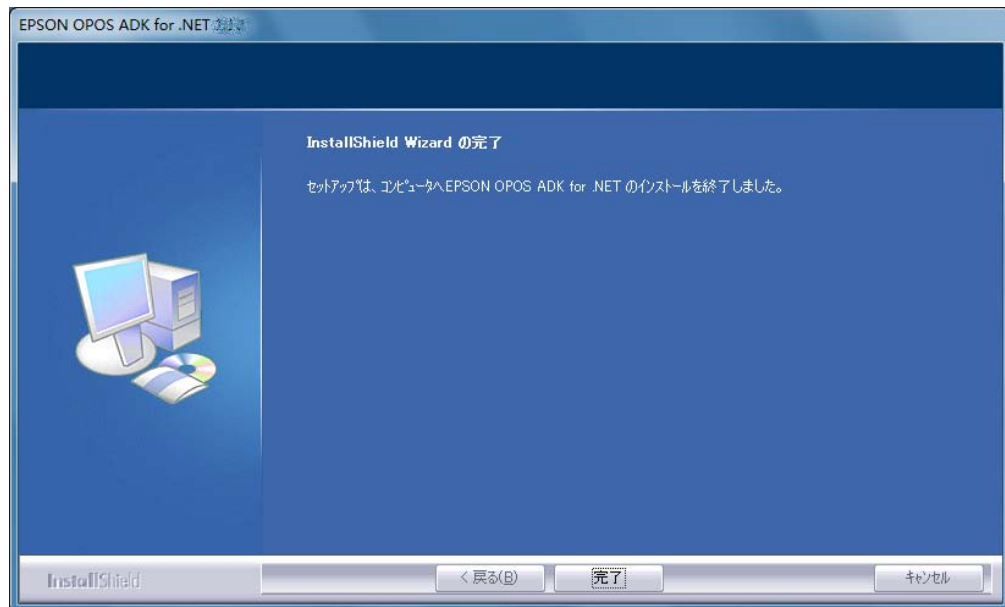


インストールが完了すると、完了画面が表示されます。

### 3.10 完了

これでインストールは完了です。

[完了] ボタンをクリックし、インストーラを終了します。



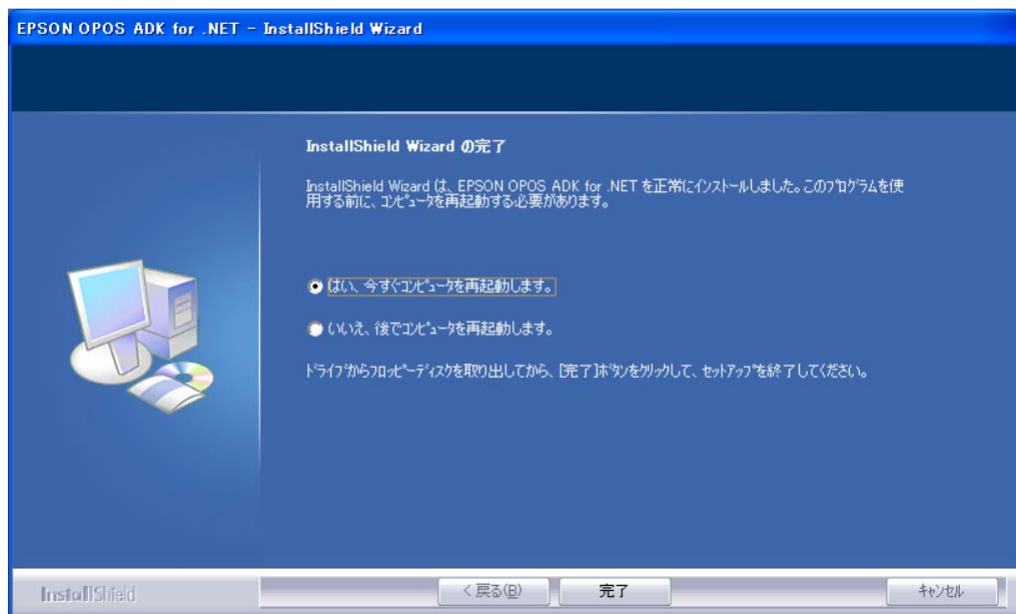
直ちに EPSON OPOS ADK for .NET を使用することができます。

### 3.11 再起動

インストールするファイルを更新できなかった場合や、EPSON OPOS ADK for .NET が使用するデバイスドライバがインストールされた場合は、システムの再起動が必要です。

[ はい、今すぐコンピュータを再起動します。 ] を選択し、[ 完了 ] ボタンをクリックします。

システムを後で再起動する場合は、[ いいえ、後でコンピュータを再起動します。 ] を選択し、[ 完了 ] ボタンをクリックします。



システム再起動後、EPSON OPOS ADK for .NET を使用することができます。



## 第4章 インストール内容の変更、アンインストール

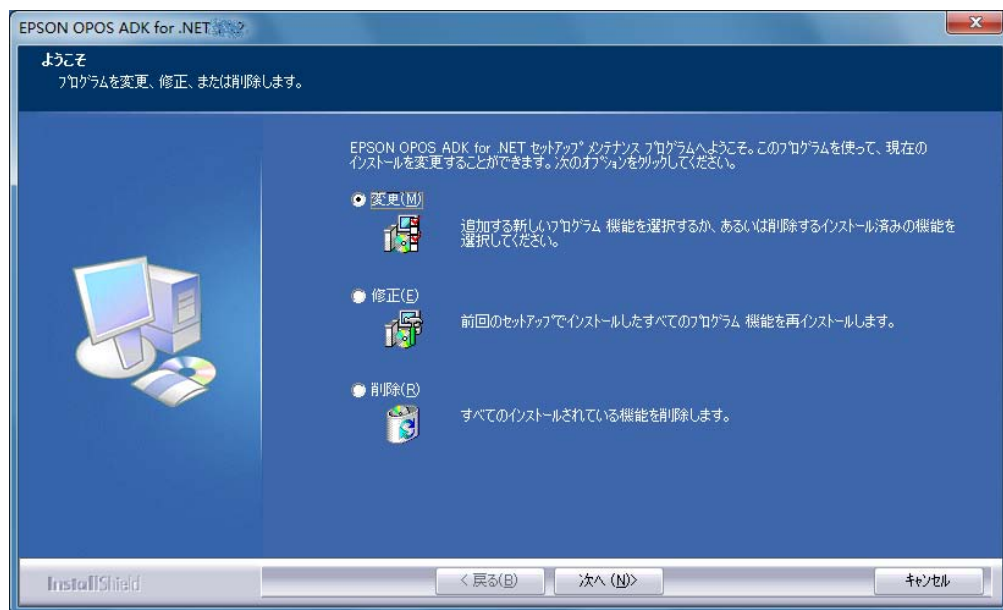
### 4.1 インストール内容の変更、アンインストールの開始

コントロールパネルの「プログラムの追加と削除」を起動し、EPSON OPOS ADK for .NET の [ 変更 ] ボタン、または [ 削除 ] ボタンをクリックします。

[ 変更 ] ボタンをクリックした場合は、実行オプションを選択する画面が表示されます。

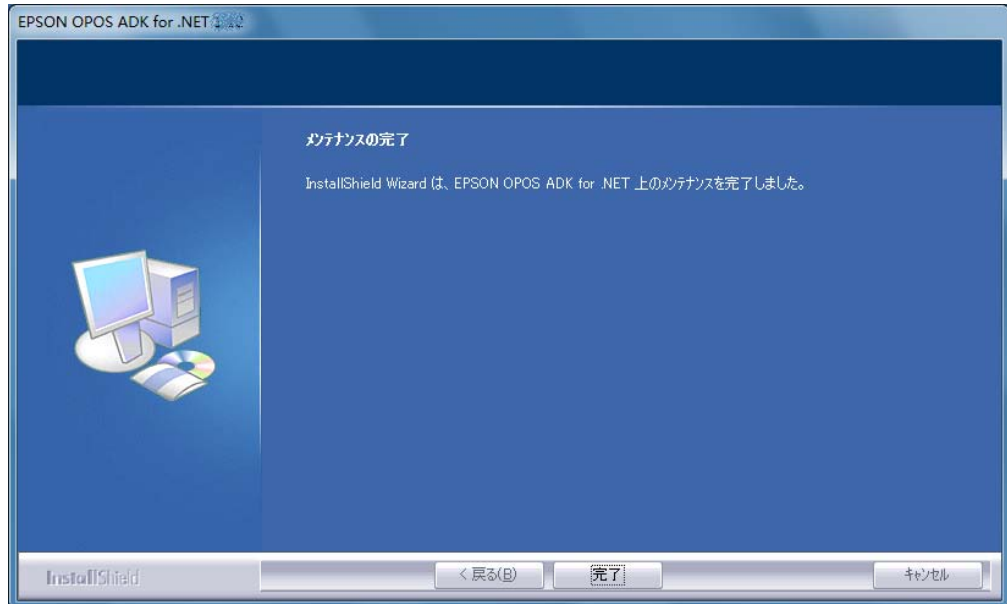
### 4.2 実行オプションの選択

[ 変更 ] / [ 修正 ] / [ 削除 ] から実行オプションを選択し、[ 次へ ] ボタンをクリックします。



- [ 変更 ] を選択すると、追加、削除するコンポーネントを選択する画面が表示されます。「[3.3 コンポーネントの選択](#)」に進んでください。

- [ 修正 ] を選択すると、前回と同じ設定内容のインストールを再度実行します。  
インストールが完了すると以下の画面が表示されます。[ 完了 ] ボタンをクリックして終了します。

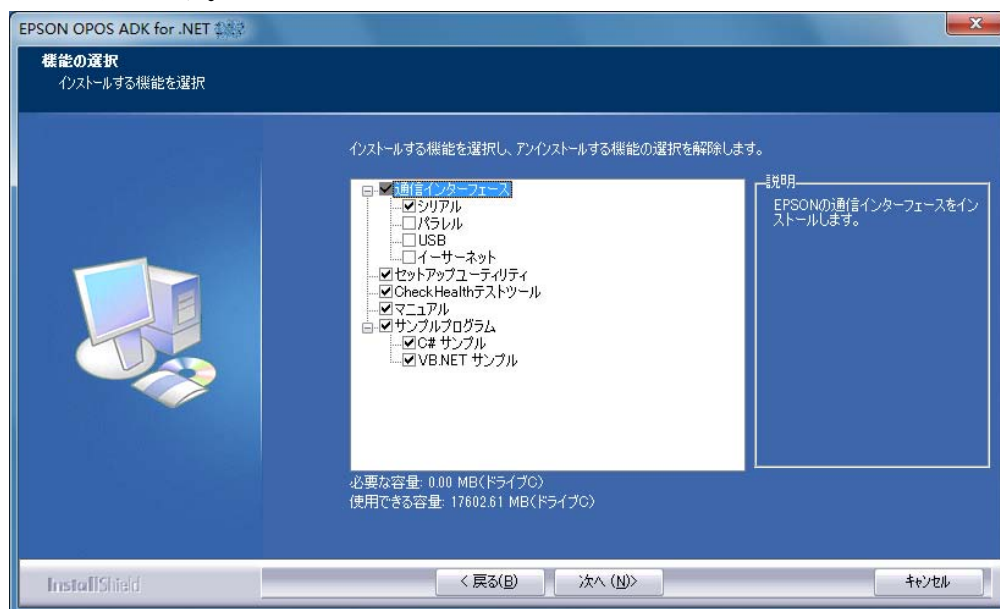


- [ 削除 ] を選択すると、アンインストールを開始します。  
アンインストールが完了すると以下の画面が表示されます。[ 完了 ] ボタンをクリックして終了します。

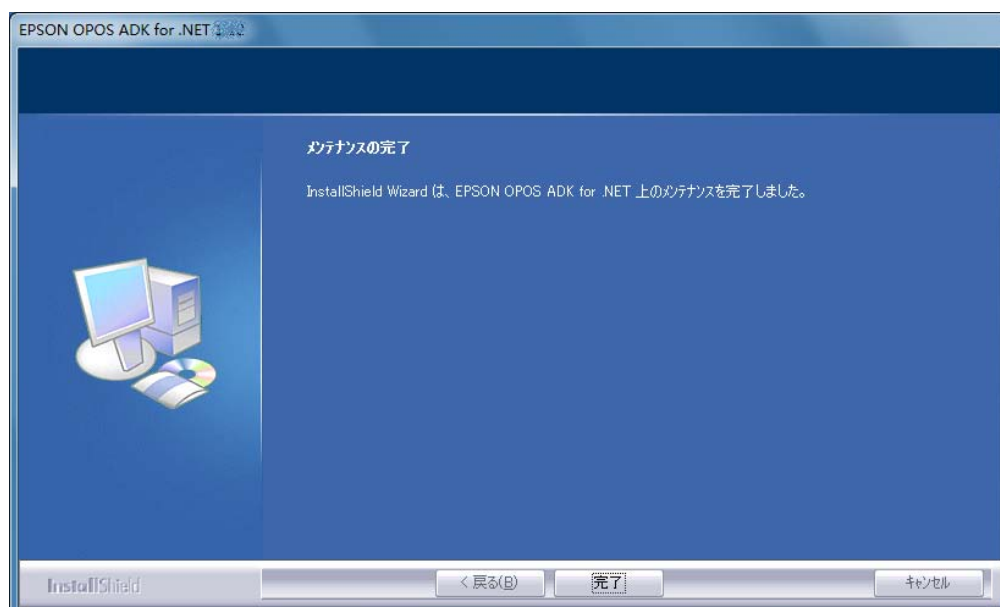


### 4.3 コンポーネントの選択

追加するコンポーネントにチェックを付け、削除するコンポーネントからチェックを外します。追加、削除するコンポーネントが確定したら、[次へ] ボタンをクリックします。



コンポーネントの変更処理が開始します。処理が完了すると以下の画面が表示されます。[完了] ボタンをクリックして終了します。



## 第5章 アップグレード

---

### 5.1 アップグレードの開始

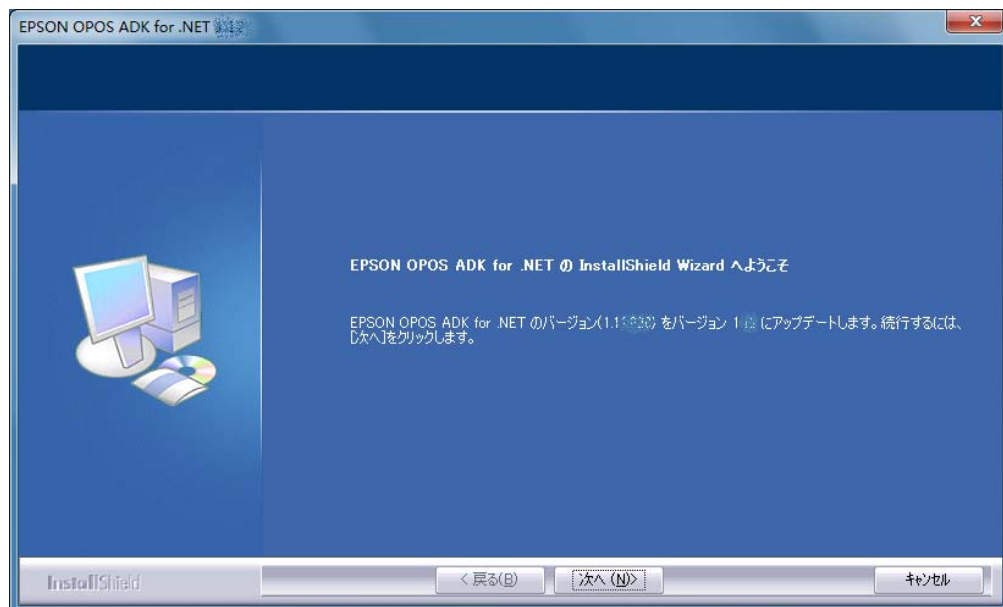
インストーラの初期化で EPSON OPOS ADK for .NET の前バージョンが検出された場合は、インストーラは自動的にアップグレードモードに入ります。

アップグレードされる前バージョンと、アップグレードする新バージョンが以下の画面に表示されます。

表示された内容を確認して、[次へ] ボタンをクリックします。

インストールを中止する場合は、[キャンセル] ボタンをクリックします。

OPOS ADK for .NET 1.12.26 以前からのアップグレードはサポートされません。

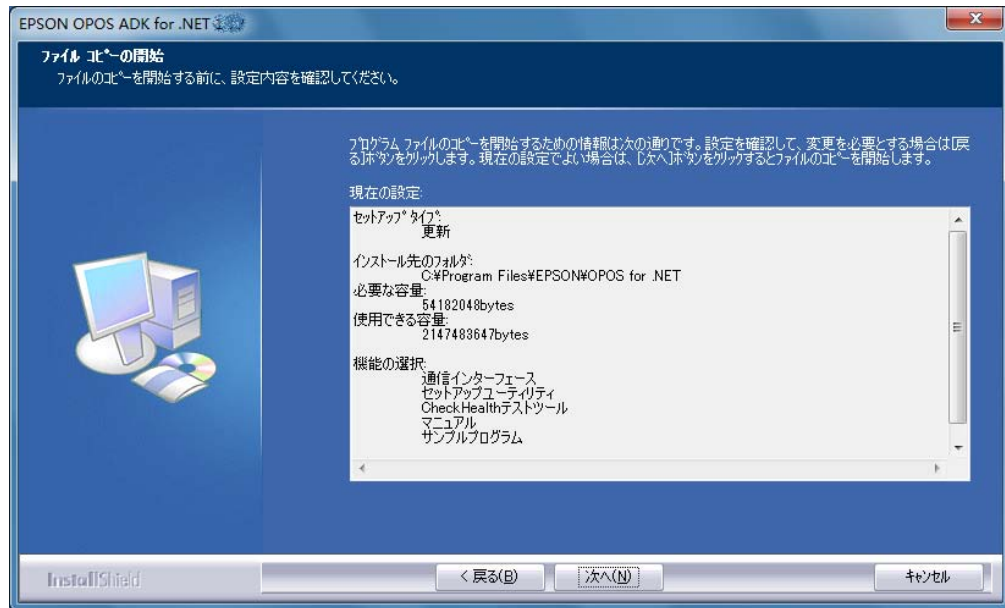


## 5.2 アップグレードの概要

アップグレードされるコンポーネントとファイルサイズの概要が以下の画面で表示されます。

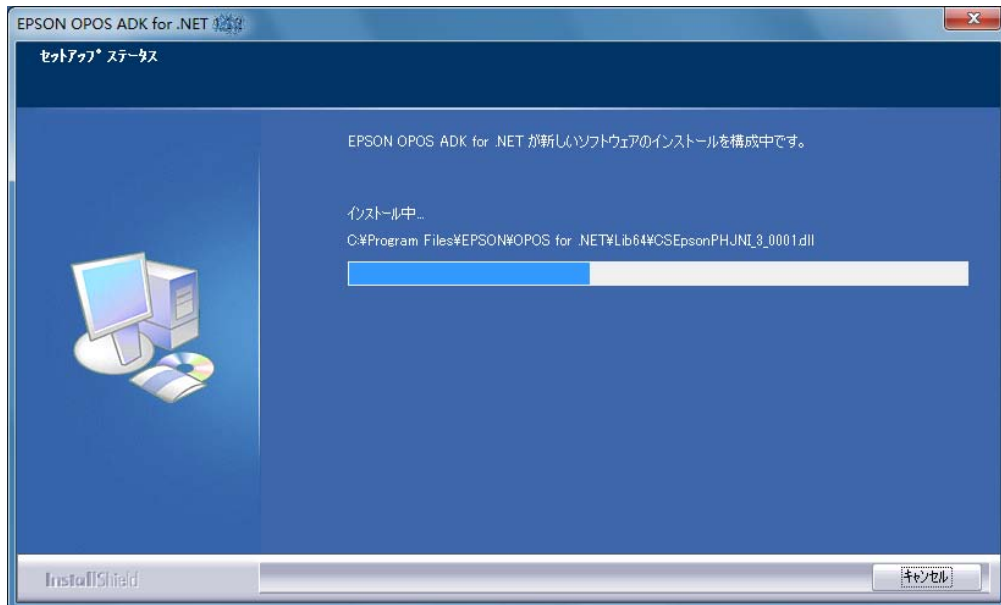
前の画面に戻る場合は、[戻る] ボタンをクリックします。

インストールを中止する場合は、[キャンセル] ボタンをクリックします。



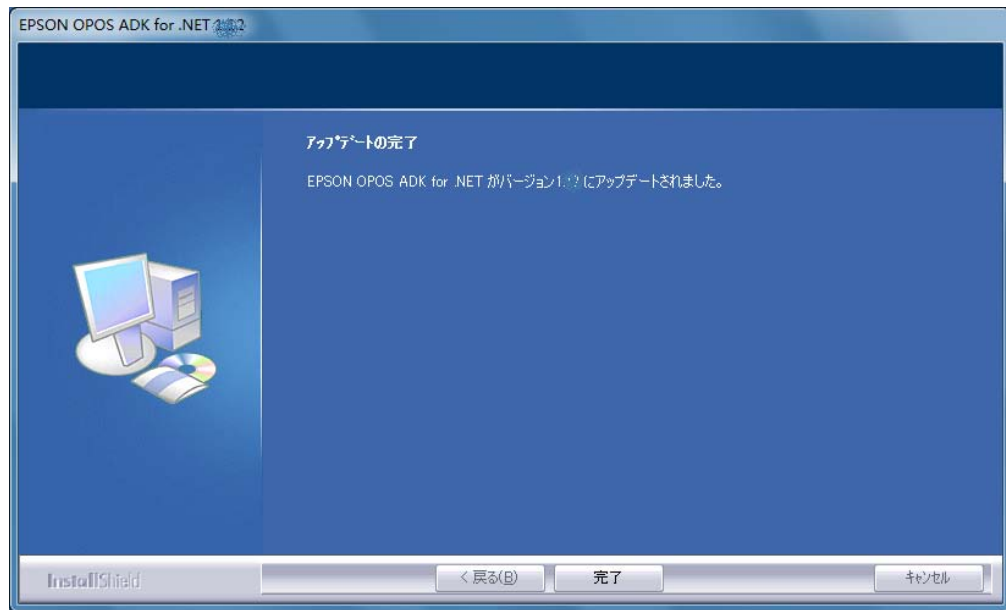
## 5.3 アップグレードの状況

アップグレードが開始され、進行状況を示すステータスバーが表示されます。



## 5.4 アップグレードの完了

アップグレードが完了すると、以下の画面が表示されます。  
[完了] ボタンをクリックして終了します。



## 第6章 サイレントインストーラ / アンインストーラ

---

---

### 6.1 サイレントインストールの流れ

サイレントインストールの手順は以下の通りです。

1. デバイス登録情報の準備
2. インストールスクリプトの作成
3. インストールの実行

### 6.2 デバイス登録情報の準備

サイレントインストールを行うには、デバイスの登録情報が必要です。

以下の手順に沿って実行してください。

- (1) SetupPOS で使用するデバイスの登録を行ってください。
- (2) 情報収集用のツール(CollectCopyInstallModules)を使用して、デバイス登録情報の収集を行ってください。ツールは、インストール先のフォルダと同じ場所にあります。

<例>

```
%Program Files%\EPSON\OPOS for .NET\CollectCopyInstallModules.bat
```

ツールを実行すると、ツールと同じ場所に EpsonCopyInstallModules ディレクトリが作成されます。その中に、サイレントインストールで使用する下記のファイルが格納されます。

- Configuration.xml
- pcs.properties

このファイルをインストールメディアにコピーします。



### 6.3 インストールスクリプトの作成

コマンドプロンプトを使用して、「setup.exe」に「/r」を付けて実行します。

<例>

```
setup.exe /r
```

セットアップが終了すると、%WINDIR%に「setup.iss」ファイルが作成されます。「5.2. デバイス登録情報の準備」で情報収集用のツールを実行すると、%WINDIR%にある「setup.iss」がEpsonCopyInstallModulesディレクトリの中に格納されます。このファイルをインストールメディアにコピーします。

情報収集ツールをお使いになる場合には、ファイル名を変更しないでください。ファイル名を変更した場合は、正しい情報の収集ができません。

サイレントアンインストール用のスクリプトファイルは、EPSON OPOS ADK for .NET をインストールしたときに、インストールディレクトリにインストールされます。ファイル名は“Uninstall.iss”です。このファイルをインストールメディアにコピーします。ファイル名は変更可能です。

### 6.4 インストール、アンインストールの実行

インストールスクリプト(setup.iss) / アンインストールスクリプト(Uninstall.iss)を使用して、「setup.exe」を実行します。

<例>

```
setup.exe /s /f1"< 絶対パス>¥<ISS ファイル>"
```

ログファイルが「/f1」オプションと同じディレクトリに作成されます。ログファイルの名前は「setup.log」です。

ログファイルのディレクトリやファイル名を変更したい場合は、「/f2」オプションを使用します。

<例>

```
setup.exe /s /f1"< 絶対パス 1>¥<ISS ファイル名>" /f2"< 絶対パス 2>¥<ログファイル名>"
```

サイレントアンインストールを実行する場合は、必ず「/f2」オプションを指定してください。「/f2」を使用しない場合、アンインストール時にインストールフォルダを削除できない場合があります。

**<例>**

```
“%ProgramFiles%\InstallShield Installation Information\
{1CAEBFF7-6FA0-4C07-BEEB-014AF3CAC97E}\setup.exe” /s /f1”<インストール
ディレクトリ>\Uninstall.iss” /f2”c:%setup.log”
```

**<注意>**

- 「/f1」オプションには絶対パスを設定してください。
- 同じ環境、および手順で作成されたインストールスクリプトだけがサポートされます。新規にインストールするために作成されたスクリプトは、アップグレードインストールなどで使用することはできません。インストールスクリプトは、環境や手順ごとに作成される必要があります。

## 第7章 強制アンインストール

---

---

### 7.1 強制アンインストールの実行

OPOS.NET を再インストールできない状況が発生した場合には、強制アンインストールのオプションを使って問題を解決することができます。このオプションを使うには、「/z "uninstall"」のパラメータを付けてインストーラを実行してください。

<例>

```
setup.exe /z "uninstall"
```

完了後、OPOS .NET を再インストールするために、このパラメータを付けずに再度インストーラを実行してください。