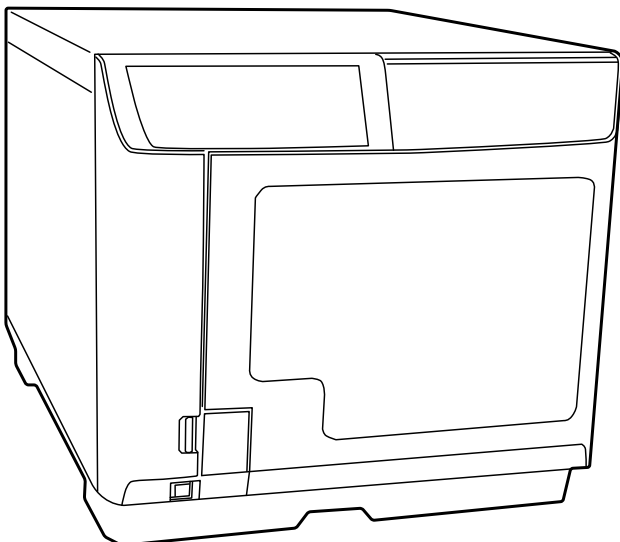


Total Disc Maker

サイレントインストールガイド

Disc producer™



ご注意

- 本書の内容の一部または全部を無断で転載、複写、複製、改ざんすることは固くお断りします。
- 本書の内容については、予告なしに変更することがあります。最新の情報はお問い合わせください。
- 本書の内容については、万全を期して作成いたしました。万が一不審な点や誤り、記載もれなど、お気づきの点がありましたらご連絡ください。
- 運用した結果の影響については、上項にかかわらず責任を負いかねますのでご了承ください。
- 本製品がお客様により不適切に使用されたり、本書の内容に従わずに取り扱われたり、またはエプソンおよびエプソン指定の者以外の第三者により修理・変更されたことなどに起因して生じた損害などにつきましては、責任を負いかねますのでご了承ください。
- エプソン純正品およびエプソン品質認定品以外のオプションまたは消耗品を装着してトラブルが発生した場合には、責任を負いかねますのでご了承ください。

商標について

EPSON および EXCEED YOUR VISION はセイコーエプソン株式会社の登録商標です。Discproducer はセイコーエプソン株式会社の商標です。

Windows[®]、Windows Vista[®]、Windows Server[®] は米国 Microsoft Corporation の米国およびその他の国における商標または登録商標です。

その他の製品名および会社名は、各社の商標または登録商標です。

© Seiko Epson Corporation 2014. All rights reserved.

記号の意味

本書では以下の記号が使われています。それぞれの記号の意味をよく理解してから製品を取り扱ってください。



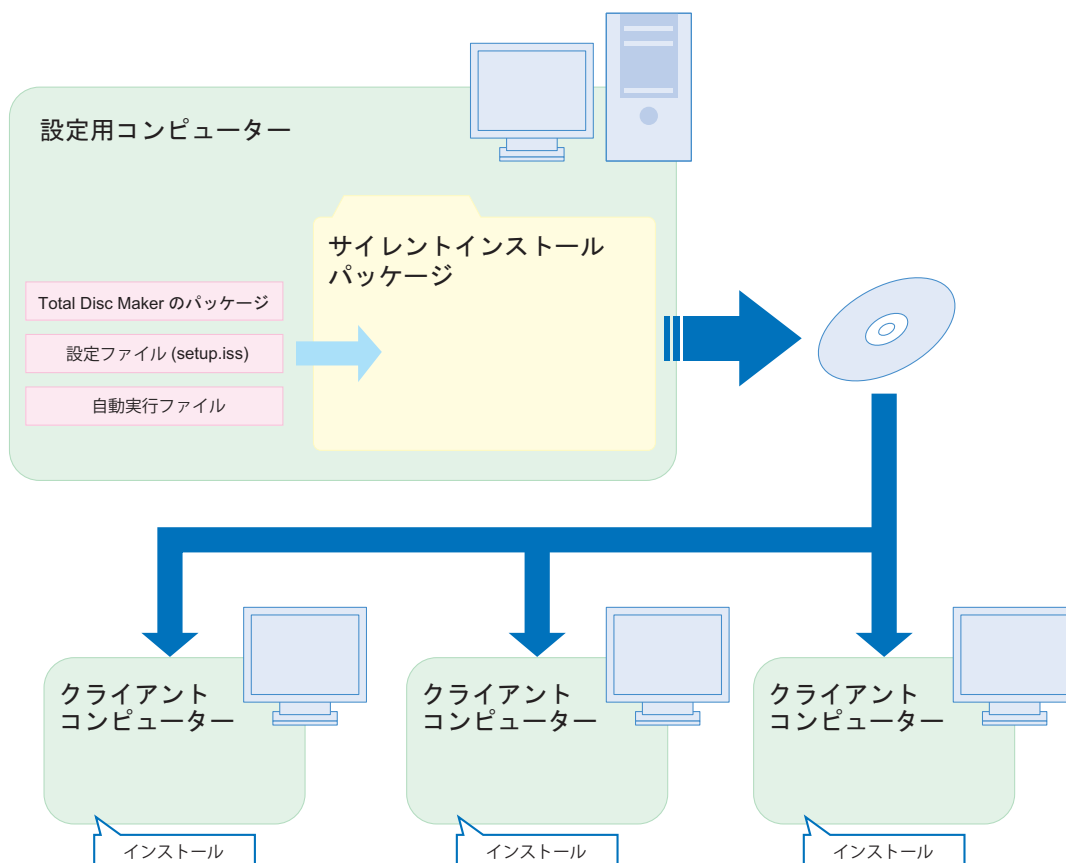
ご使用上、必ずお守りいただきたいことを記載しています。この表示を無視して誤った取り扱いをすると、製品の故障や動作不良の原因になる可能性があります。



補足説明や知っておいていただきたいことを記載しています。

概要

Total Disc Maker のサイレントインストールパッケージとは、Total Disc Maker とドライバーのインストールおよび設定を、画面による操作なしで自動的に行うパッケージのことです。このパッケージを CD-R に焼いたり、共有フォルダーにアップロードしたりしてクライアントコンピューター（Total Disc Maker をサイレントインストールするコンピューター）に配布します。クライアントはサイレントインストールパッケージを各コンピューターで実行することで、Discproducer を使用できるようになります。



機能

サイレントインストールパッケージでは以下のことができます。

- Total Disc Maker のインストール先の指定
- インストールする機種種の指定
- PP-100N（ネットワークモデル）の IP アドレスの指定
- Total Disc Maker の作業フォルダーの指定
（任意で指定できる、オプション機能です。）

環境

設定用コンピューター(サイレントインストールパッケージを作成するコンピューター)の環境は以下のとおりです。

項目		仕様
動作環境	対応 OS	Windows 8.1 (32 bit / 64 bit) Windows 8.1 Professional (32 bit / 64 bit) Windows 8 (32 bit / 64 bit) Windows 8 Professional (32 bit / 64 bit) Windows 7 SP1 以降 (32 bit / 64 bit) Home Premium / Professional / Enterprise / Ultimate Windows Vista SP2 以降 (32 bit / 64 bit) Home Basic / Home Premium / Business / Enterprise / Ultimate Windows XP SP3 以降 Home Edition / Professional (Windows XP は 32 bit 版のみサポートしています) Windows Server 2012 R2 Essentials / Standard Windows Server 2012 Essentials / Standard Windows Server 2008 R2 Standard / Enterprise Windows Server 2008 SP2 (32 bit / 64 bit) Standard / Enterprise Windows Server 2003 R2 SP2 32 bit Standard / Enterprise (Windows Server 2003 R2 は 32 bit 版のみサポートしています) Windows Server 2003 SP2 32 bit Standard / Enterprise (Windows Server 2003 32 bit 版のみサポートしています)
	CPU	Core Duo T2700 / Core 2 Duo E6300 以上 またはその互換プロセッサ
	メモリー	Windows 8.1 (64 bit) / Windows 8 (64 bit) / Windows 7 (64 bit) / Windows Server 2012 / 2008 R2 / Windows Server 2008 / 2008 R2 2GB 以上 Windows 8.1 (32 bit) / Windows 8 (32 bit) / Windows 7 (32 bit) / Windows Vista (32 bit) / Vista (64 bit) 1GB 以上 Windows XP / Windows Server 2003 / 2003 R2 512MB 以上 (BD 書き込み時 1GB 以上)
Total Disc Maker のバージョン	Total Disc Maker Ver.6.0 以降	
Discproducer	全機種	

制限事項

- サイレントインストールを実行した場合でも、Windows の制限で下記のメッセージが表示されます。ご了承ください。



- 設定用コンピューターのOSが32 bitでデフォルトのインストールフォルダー(C:\Program Files...)を指定した場合、64 bit OS のクライアントコンピューターではサイレントインストールを実行できません。32 bit のコンピューターで64 bit のコンピューター用のパッケージを作成する場合は、別の名前のフォルダーを指定してください。
- 設定用コンピューターとクライアントコンピューターの OS、bit、インストールフォルダーの関係は、以下のとおりです。

設定用コンピューター		クライアントコンピューター		
	インストールフォルダー	Windows XP (32 bit)	Windows 7 (32 bit)	Windows 7 (64 bit)
Windows XP (32 bit)	C:\Program Files	○	○	×
	その他のフォルダー	○	○	○
Windows 7 (32 bit)	C:\Program Files	○	○	×
	その他のフォルダー	○	○	○
Windows 7 (64 bit)	C:\Program Files (x86)	○	○	○
	その他のフォルダー	○	○	○

- Total Disc Maker がインストールされている状態で、サイレントインストールパッケージを作成することはできません。サイレントインストールパッケージを作成する前に、Total Disc Maker をアンインストールしてください。アンインストール後、必ずコンピューターを再起動してください。
- サイレントインストールパッケージを作成すると、Total Disc Maker が設定用コンピューターにインストールされます。再度サイレントインストールパッケージを作成する場合、Total Disc Maker をアンインストールしてください。アンインストール後、必ずコンピューターを再起動してください。
- サイレントインストールで複数台のネットワークモデルの登録はできません。



setup.iss ファイルは、Total Disc Maker のバージョンが異なる環境では使用できません。そのため、Total Disc Maker をバージョンアップされる際は、setup.iss ファイルも再度作成してください。

サイレントインストールパッケージの作成

Total Disc Maker のサイレントインストールパッケージを作成します。この作業は、設定用コンピューターで行います。

作業の流れ

1. サイレントインストールパッケージの準備 (7 ページ)

Total Disc Maker のパッケージをコンピューターにコピーし、サイレントインストールパッケージのフォルダーの準備をします。

2. setup.iss の作成 (8 ページ)

設定ファイル (setup.iss) を作成します。以下の項目を指定できます。

- Total Disc Maker のインストール先
- インストールする機種
- IP アドレス

3. 自動実行ファイルの作成 (13 ページ)

自動実行ファイルを作成します。任意で以下の項目を指定できます。

- 作業フォルダー

4. サイレントインストールパッケージの配布

サイレントインストールパッケージを、CD-R に焼いたり、共有フォルダーにアップロードしたりします。

サイレントインストールパッケージの準備

サイレントインストールパッケージを作成するには、設定用コンピューターに Ver.6 以降の Total Disc Maker のパッケージを保存する必要があります。以下の手順で保存します。

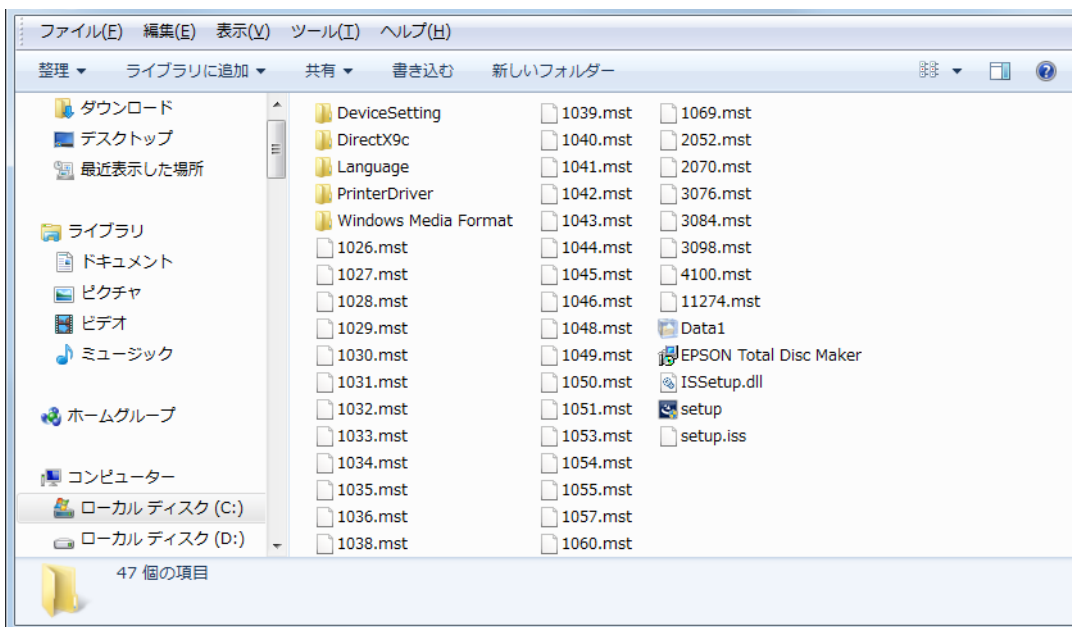
- 1 設定用コンピューターに、新たにフォルダーを作成します。
- 2 Total Disc Maker のパッケージを準備します。
弊社のホームページから EPSON Total Disc Maker (Ver.6 以降) をダウンロードし、展開してください。



弊社のホームページを参照してください。

<http://www.epson.jp/>

- 3 作成したフォルダーに Total Disc Maker のパッケージをコピーします。



setup.iss の作成

setup.iss を以下の手順で作成します。

- 1 設定用コンピューターに Total Disc Maker がインストールされていないか確認します。
Total Disc Maker がインストールされている場合、Total Disc Maker をアンインストールしてください。
- 2 設定用コンピューターで実行している、他のすべての作業を終了します。
- 3 setup.iss の出力先フォルダーを作成します。
例 C:¥temp フォルダー
- 4 コマンドプロンプトなどを使用して、以下のコマンドを実行します。
setup.exe -r -f1 (ファイルの出力先とファイル名)
例 setup.exe -r -f1C:¥temp¥setup.iss
(setup.iss は C:¥temp に作成されます。)

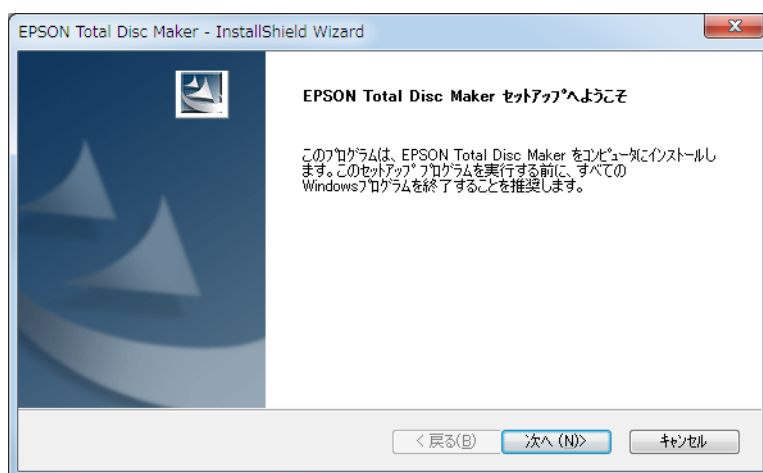


ファイル名は必ず“setup.iss”にしてください。

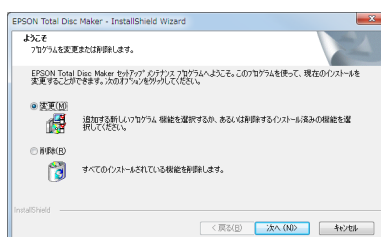
```
コマンド プロンプト
Microsoft Windows [Version 6.1.7601]
Copyright (c) 2009 Microsoft Corporation. All rights reserved.

C:¥TotalDiscMakerVer550>setup.exe -r -f1C:¥temp¥setup.iss
```

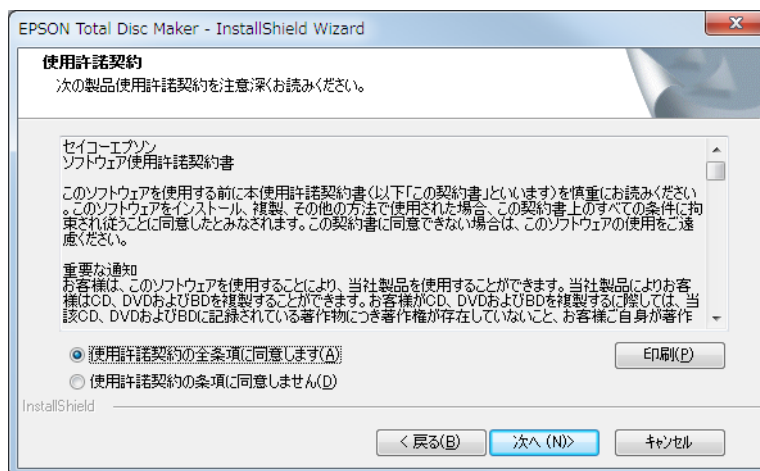
- 5 インストーラが起動し、インストールの画面が表示されます。[次へ]をクリックします。



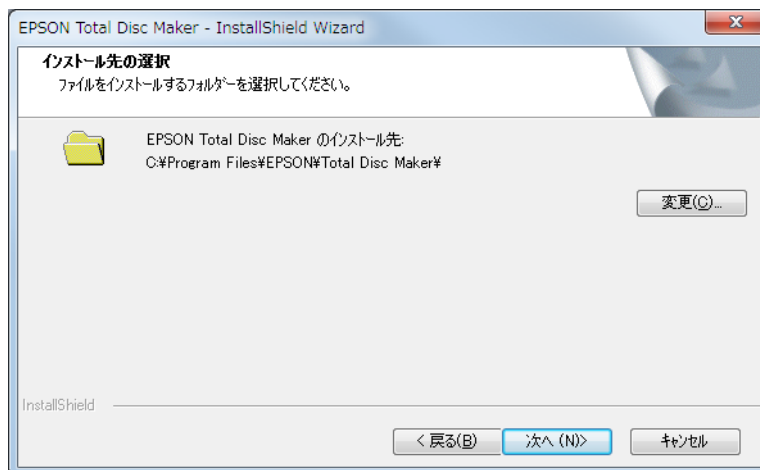
以下の画面が表示された場合、Total Disc Maker がすでにインストールされています、Total Disc Maker をアンインストールしてください。



- 6 使用許諾を確認します。同意する場合 [使用許諾契約の全条項に同意します] を選択し、[次へ] をクリックします。



- 7 インストール先を指定し、[次へ] をクリックします。

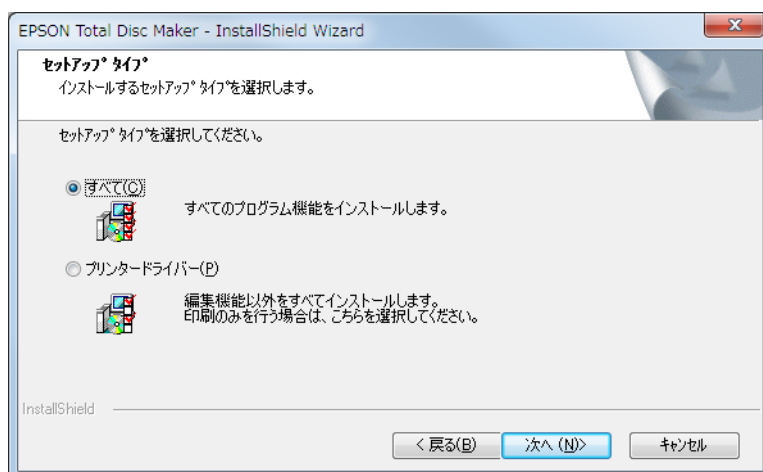


- インストール先を C:\ProgramFiles 以外に指定すると、32 bit OS の設定用コンピューターで作成したサイレントインストールパッケージを 64 bit OS のクライアントコンピューターにインストールすることができます。
- Total Disc Maker のインストール先は、作業フォルダーを変更する場合があります。インストール先を記録しておいてください。

8 インストールする機種を選択し、[次へ]をクリックします。



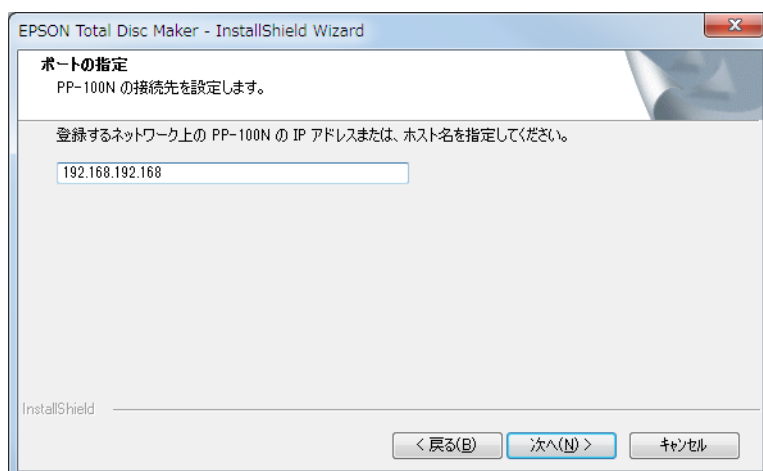
9 インストールするセットアップタイプは[すべて]を選択し、[次へ]をクリックします。



セットアップタイプは必ず[すべて]を選択してください。

10 インストールする機種を選択した際にPP-100Nを選択した場合、IPアドレスを指定します。[次へ]をクリックします。

PP-100N を指定しなかった場合、IP アドレスの指定画面は表示されません。次の手順に進みます。

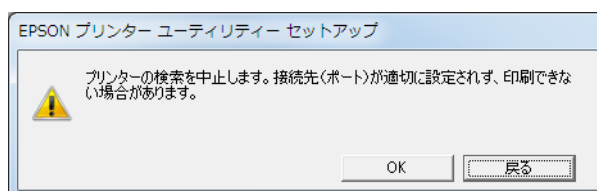


11 下記の画面が表示された場合、Discproducer を USB 接続し電源を入れてください。手順 14 に進みます。Discproducer がない場合、[検索中止] をクリックします。手順 12 に進みます。

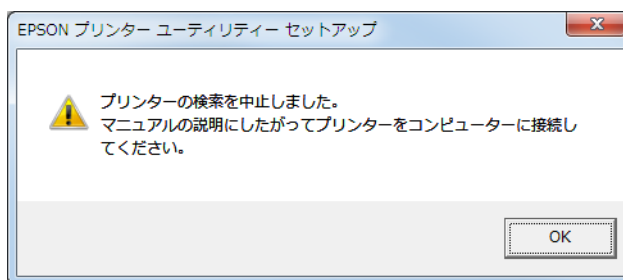
下記の画面が表示されなかった場合、手順 14 に進みます。



12 次画面が表示されます。[OK] をクリックします。



13 次画面が表示されます。[OK] をクリックすると、インストールが開始されます。次の手順に進みます。



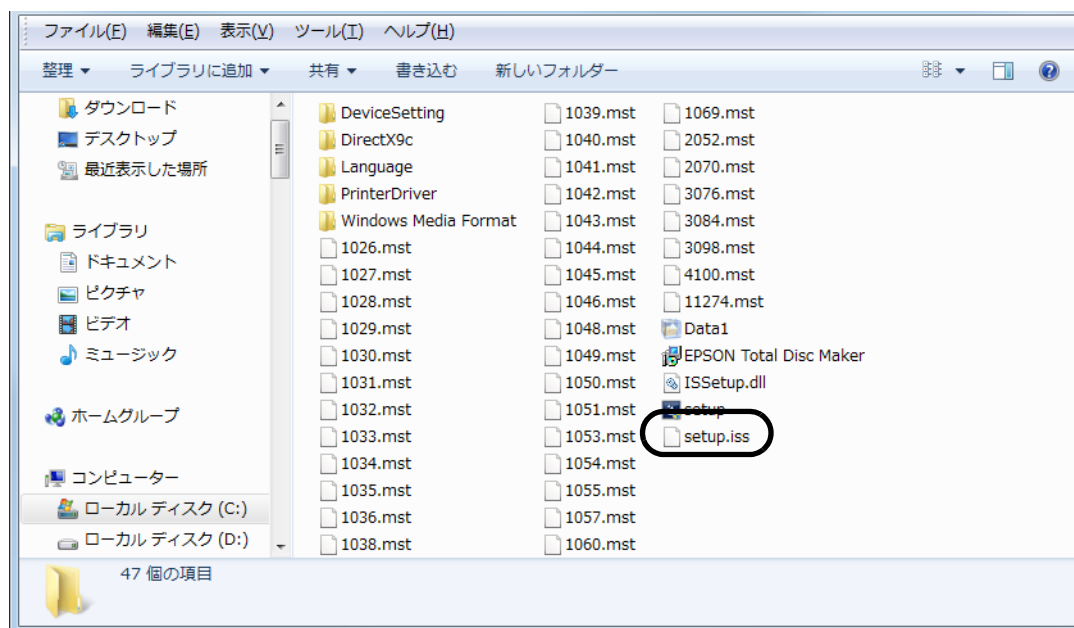
14 インストール準備の完了が表示されます。[インストール] をクリックすると、インストールが開始されます。

15 インストールの完了が表示されます。[完了] をクリックします。

16 指定したパスに設定ファイルが作成されたか確認します。



17 サイレントインストールパッケージの直下にある setup.iss を、作成した setup.iss に置き換えます。



自動実行ファイルの作成

自動実行ファイルを作成します。自動実行ファイルは以下の手順で作成します。

- 1 テキストエディターを起動します。
- 2 以下のコマンドを記述します。

```
//Total Disc Maker のサイレントインストールの実行
setup.exe -s

// 作業フォルダーの変更 (任意)
"TDSet.exe のフルパス" /ChangeWorkFolder (変更先のフォルダーのフルパス)
```



指定する TDSet.exe のフルパスは、Total Disc Maker のインストール先になります。

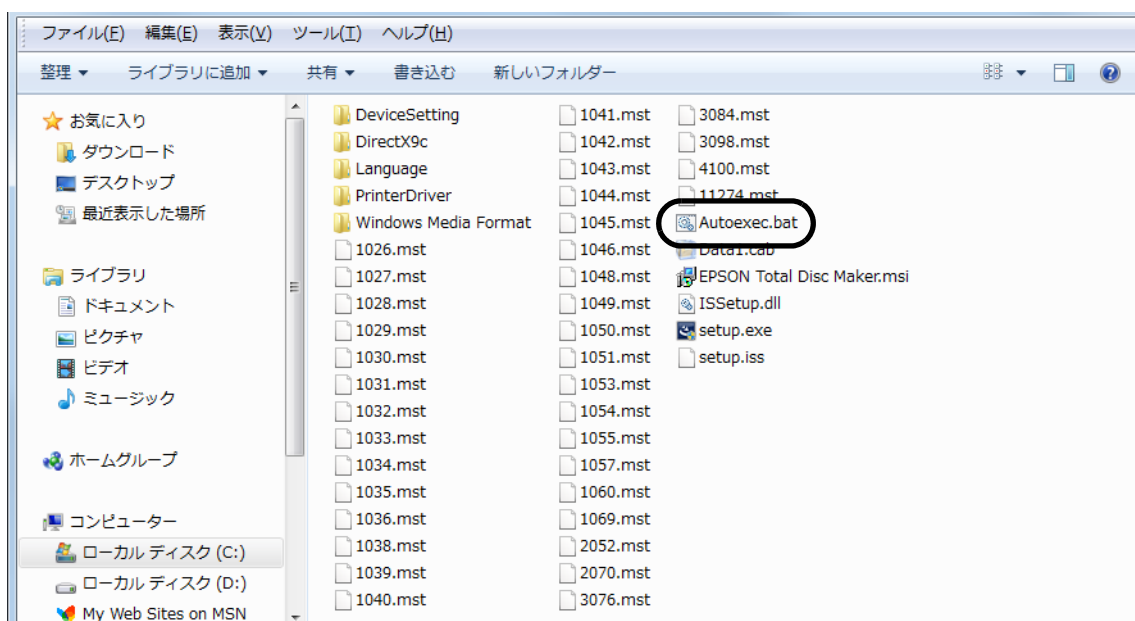
例：setup.iss で Total Disc Maker のインストール先を以下のように指定した場合

C:¥Program Files¥epson¥Total Disc Maker

記述するコマンドは以下ようになります。

"C:¥Program Files¥epson¥Total Disc Maker ¥TDSet.exe" /ChangeWorkFolder C:¥MyWork

- 3 ファイル名を Autoexec.bat にして、サイレントインストールパッケージに保存します。



これでサイレントインストールパッケージの完成です。

サイレントインストールパッケージの実行

クライアントに作成したサイレントインストールパッケージを配布します。クライアントコンピューターで、サイレントインストールパッケージ内の Autoexec.bat ファイルを実行します。

Total Disc Maker やドライバーがサイレントインストールされます。

